



# Connais-toi Toi-même et tu connaîtras l'univers et les Dieux

Par Gitta Mallek

**Inscriptions sur le frontispice du Temple de Delphes. Pythie était un médium dont le plus célèbre consultant était Alexandre le Grand.**

**L'être humain debout est l'intermédiaire entre la terre et le ciel... « Intermédiaire » signifie également médium.**

**Une âme qui se prépare pour l'incarnation sur la terre se cherche un vaste nombre d'éléments (lieu, parents, ligne généalogique, évolution de ses vies précédentes, etc) en prenant en considération les expériences possibles à faire pour son évolution dans la matière par la vie terrestre. Les seuls faits déterminés sont la date de naissance, donc la mort dans l'au-delà, et la date de la mort sur terre, donc la naissance dans l'au-delà. Tout le reste dépend de notre libre arbitre. Rien n'est inscrit ou décidé auparavant....**

L'être humain se compose en grand ligne par son corps physique, des deux cerveaux principaux et de son âme. Les deux cerveaux sont le mental (logique) et l'intuition (illogique). Le mental se base sur ce qu'il a reçu comme éducation avec les doctrines, les règles, les limites; ce qu'il a appris et les informations extérieures. La logique est ce que nous pouvons

prouver. L'intuition, liée à l'âme et l'âme liée à l'au-delà, se base sur les perceptions et les ressentis, la force intérieure, les talents innés (développés par des vies précédentes), les facultés et la foi. Illogique est tout ce qu'on ne peut pas prouver ou démontrer scientifiquement comme l'amour, la confiance, l'estime, la sécurité, les valeurs.

L'éducation « juste » sera le développement des deux cerveaux: l'intellect et l'intuition. Malheureusement c'est rarement le cas et l'éducation est de plus en plus formée par l'intellect, donnée aujourd'hui trop tôt. Le contact avec l'intuition telle que la sensibilité, la perception, la conscience de son intuition, est surplombé et fait perdre le contact avec son intérieur.

Tout –sur terre comme dans l'univers– est énergie et vibration, qu'il s'agisse d'une pierre par terre ou d'une étoile.

L'être humain est entouré du corps astral, invisible pour les yeux, qui est le véhicule entre les mondes. Si une personne est bien enracinée, le corps astral touche la terre comme une robe un peu plus longue que les jambes et les pieds.

•••

## *Etre médium est la perception de l'intuition avec son âme et l'au-delà*

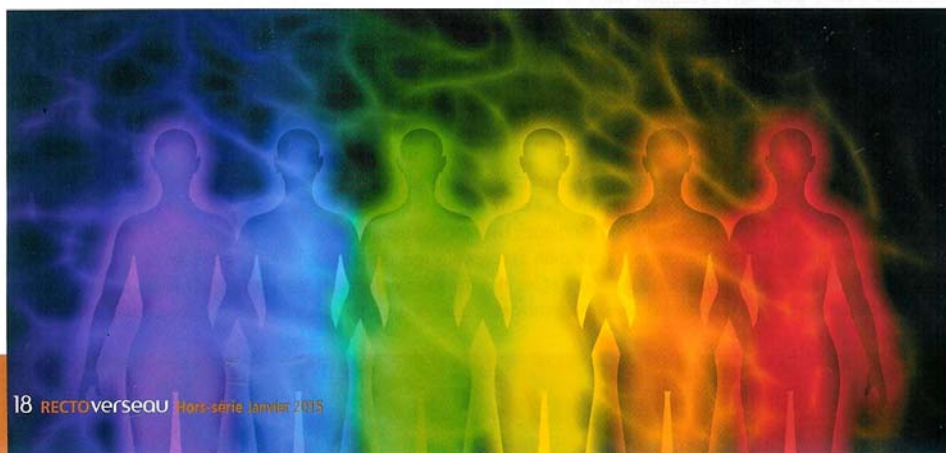
•••

Chez la plupart des gens, le corps astral se trouve autour des genoux. C'est vécu de telle façon que l'on se sent souvent « absent » ou dans les nuages. Cette « absence » vient du manque de confiance en soi, du sentiment que la vie est trop dure et que l'on est incapable de la gérer dans la matière (la terre), donc la réalité.

Nos énergies, représentées par les chakras (centres d'énergie), doivent être libérées pour pouvoir circuler librement. Les chakras correspondent aux sept couleurs de l'arc-en-ciel. Si la couleur rouge, centre de base, est bloquée, tout le système d'énergie l'est aussi. L'énergie « rouge » correspond à la passion, la force de la volonté, le désir, le plaisir, la motivation, le courage, mais aussi l'énervement et la colère. Chaque énergie a deux pôles : négatif et positif. Le but est d'être au milieu,

là où nous avons accès aux deux. Cette énergie « rouge » est très souvent bloquée, surtout par l'éducation, car nous n'avons pas le droit de nous énerver ou d'avoir de colère. L'agressivité et la violence sont les expressions de la colère. Par peur ou par devoir d'être gentil, nous refoulons cette belle énergie. Un travail sur soi permet de s'approcher et de donner une expression de la colère sans entrer dans la violence. Peu à peu, la transformation a lieu et cette énergie « colère » devient ce qu'elle est : la vraie joie de vivre qui s'exprime par le contentement et la satisfaction et non par des excès d'hilarité.

L'âme qui a pour but d'évoluer cherche l'équilibre entre le mental et l'intuition. Malgré tout, comme nous sommes trop mentaux et que nous doutons et nous méfions de notre intuition, un travail sur soi est demandé avec le résultat de se connaître.



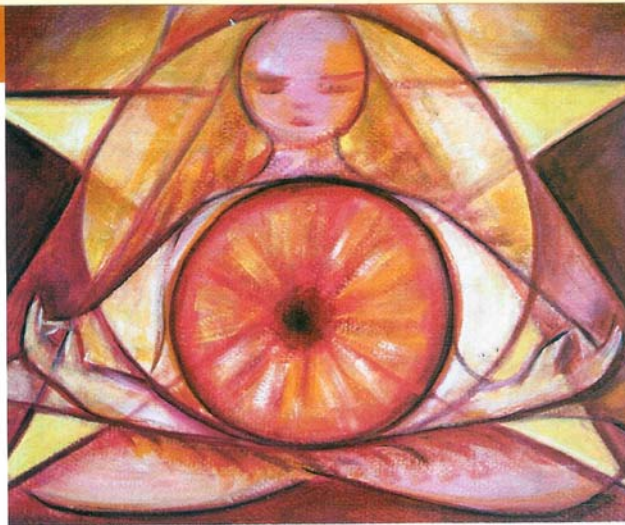
Le travail sur soi est d'« aller dans ses tripes » -expérimenter- et faire le ménage avec les limites, les croyances, les règles, bref, tout ce qui représente ce que nous avons vécu dans notre enfance, qui est ressenti souvent comme une « cage ». N'importe quelle méthode de libération qui est appliquée, si elle n'est pas ressentie au fond de soi, n'a pas d'effet. Nettoyer le mental en devenant conscient de ses pensées et programmations négatives pour ensuite les éliminer.

Si nous n'habitons pas notre corps entièrement, nous ne sommes pas enracinés dans la réalité, et nous ne sentons pas notre intérieur. Nous pouvons difficilement percevoir les messages de notre intuition.

La perception des messages se fait par clairvoyance (images), clairaudience (« petite voix » ou pensée) et clair senti (sentiment). Chaque personne a une domination tout en utilisant aussi les autres.

Etre médium est la perception de l'intuition avec son âme et l'au-delà (le monde invisible).

L'être humain a le taux vibratoire qui correspond à sa maturité. La maturité se fait par un travail sur soi. Des êtres de lumière (des âmes désincarnées) et des guides spirituels sont à notre disposition dans le monde astral (l'uni-



vers, l'au-delà). Le monde astral a aussi ses taux vibratoires, le plus bas est « gros comme des cailloux » et le plus haut est « fin comme la farine ».

Le bas astral est peuplé par des âmes désincarnées qui ne sont pas allées dans la lumière après la mort physique. elles « s'amusent » avec le taux vibratoire correspondant en se servant de la voyance (prédictions, etc), de la magie noire, en manipulant les gens très peu incarnés, certains guérisseurs. Tout cela est « vendu » comme médiumnité mais s'avère déroutant, voir dangereux, inefficace mais payé cher.

Le haut astral est habité par des âmes désincarnées se trouvant dans la lumière et les guides spirituels. Leur guidance est de nous montrer le chemin et surtout pas en donnant des solutions, des directives ou en prenant des décisions à notre place. elles respectent notre libre arbitre.

Si une personne développe seulement ses pouvoirs psychiques (troisième œil, clairvoyance, clairaudience, clair senti, canalisation des énergies) sans avoir la maturation, le taux vibratoire correspondant au bas astral, il n'y a pas de respect dans l'échange interpersonnel.

Se connaître soi-même permet de ressentir l'énergie d'un être de lumière ou d'un guide spirituel présent. Cette reconnaissance est nécessaire pour être sûre des véritables canalisations (messages, énergie).





A quoi sert la médiumnité ? Le mental fournit toujours les mêmes solutions (noir ou blanc), il se base sur le connu, les habitudes et la logique, et n'aide pas à se sortir du cercle vicieux. L'intuition apporte des solutions (couleurs) hors du commun, créatives, nouvelles, inconnues, et une vraie sortie de nos problèmes. Cela demande souvent de changer sa façon de penser, de se comporter et d'agir. Faire les choses différemment. Il est à noter que l'intuition sait que nous sommes capables, elle nous ne présente jamais une solution qui ne correspond pas à nos capacités et notre force intérieure.

La médiumnité dans notre quotidien, c'est écouter notre intuition, la suivre et devenir le maître de sa vie, libre et indépendant, vivre dans la réalité et le présent. C'est en même temps vivre sa spiritualité parce qu'elle est en liaison avec notre âme.



Se mettre au service d'autrui par la médiumnité (énergéticien, channeling, écriture inspirée, lecture d'aura, etc) doit être une vocation. S'occuper des autres en n'ayant pas fait un vrai travail sur soi revient souvent à fuir sa propre personne, vie et évolution.

Le monde invisible est à notre disposition pour nous guider dans notre évolution et ne pas prendre des décisions ou faire le travail à notre place. Ils nous guident à travers des expériences et épreuves, parfois pénibles et dures, en nous encourageant et éclaircissant les circonstances et la signification pour notre évolution.

*« Ce qui est en bas, est comme ce qui est en haut ; et ce qui est en haut est comme ce qui est en bas, pour faire les miracles d'une seule chose. »*

[Table d'émeraude d'Hermès Trismégiste]

### En savoir plus ...

**Gitta Mallek**

Entraîneur mental diplômé  
Formation en médiumnité  
Energéticienne/Tarologue  
Massage sonore

Rue du Chasselas 34B  
2034 Peseux  
Tél. 032 730 61 30

[gitta.mallek@sunrise.ch](mailto:gitta.mallek@sunrise.ch)  
[www.gitta-mallek.com](http://www.gitta-mallek.com)